

1

---

---

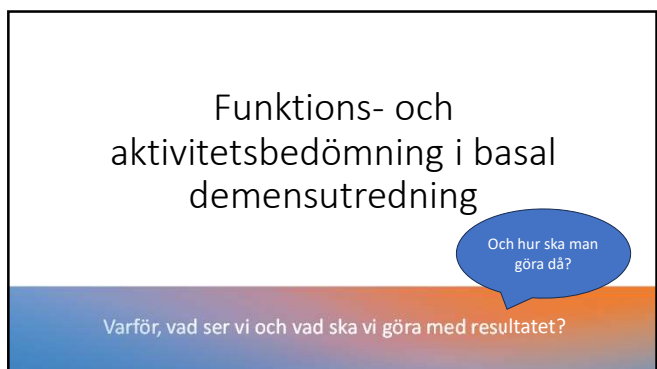
---

---

---

---

---



2

---

---

---

---

---

---

---



3

---

---

---

---

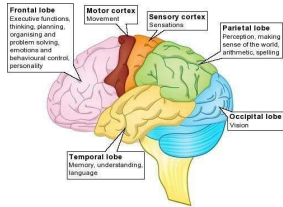
---

---

---

### Varför funktions- och aktivitetsbedömning?

- Bidra till korrekt diagnos
- Grad av svårighet
- Rätt insatser i rätt tid



4

---

---

---

---

---

---

---

---



### Vad innebär det att få en demensdiagnos?

- Chock, sorg, social isolering, förnekelse, rädsla och oro...
- Stigmatiserat begrepp
  - Okunskap och rädsla
  - Förändringar i beteende kan vara svåra att förstå
  - Oförutsägbar sjukdom
- Besked om en obotlig, dödlig sjukdom

Därför är det extra viktigt att ställa en korrekt diagnos i rätt tid!

5

---

---

---

---

---

---

---

---

### Varför är korrekt diagnos i rätt tid så viktigt?

- Behandlingsmöjligheter
- Livsstilsförändringar
- Planering för framtiden
- Stöd och utbildning

6

---

---

---

---

---

---

---

---

### MCI eller Lindrigt kognitiv funktionsnedsättning

Amnestisk eller non-amnestisk MCI	Många gånger ett förstadie till demenssjukdom	aMCI: 40-60% underliggande AD	Kan vara behandlingsbart och i högsta grad påverkansbart
6 månaders symtombild	Liten eller ingen påverkan på utförandet av vardagliga aktiviteter	Risken för MCI ökar med åldern	Lägre risk vid högre utbildningsnivå <sup>1</sup>

1 Bai et al, 2022

---

---

---

---

---

---

---


---

7

### Bidra till rätt diagnos – symtom i aktivitet

Subkortikalt (småkärl)

- Påverkad initiativförmåga
- Svårare att organisera och planera vardagliga aktiviteter
- Påverkat minne
- Påverkar balans och koordination, vilket kan göra det svårare att gå och utföra aktiviteter som kräver rörelse. Fall är vanliga
- Påverkad finmotorik
- Att klä sig, tvätta sig och ta hand om personlig hygien och hushållssysslor kan bli mer utmanande.
- Bristande sjukdomsinsikt



Vaskulära symtom

Multiinfarkt (storkärl, strokerelaterad)

- Etappvis försämring
- Problemlösningssvårigheter
- Påverkat minne
- Språkliga svårigheter
- Apati, vakenhets- och uppmärksamhetsstörningar
- Känselbortfall
- Nedsatt impuls kontroll
- Påverkat omdöme och uppmärksamhet

---

---

---

---

---

---

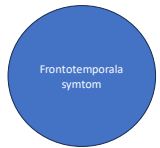
---

---

8

### Bidra till rätt diagnos – symtom i aktivitet

- **Initiativförmåga och planering**
  - Svårt att organisera sina aktiviteter och utföra dem i rätt ordning
  - Att klä sig kräver planering
- **Impulskontroll och omdöme**
  - Tänker inte på konsekvenserna
  - Hantera pengar
- **Socialt beteende**
  - Olämpligt beteende
  - Svårigheter gemensamma utrymmen
- **Språkliga svårigheter**
  - Svårt att hitta rätt ord
  - Svårt att förstå instruktioner
  - Använda tekniska apparater



Frontotemporala symtom

---

---

---

---

---

---


---

---

9

**Bidra till rätt diagnos – symtom i aktivitet**

- Svårt att följa en instruktion utan att fråga om
- Svårt att hitta benämning på vardagliga föremål
- Vanliga aktiviteter som ex påklädning kan bli ett företag
- Svårt att tolka syn- och hörselintryck vilket kan göra det svårt att hitta saker som är fullt synliga
- Svårare att koncentrera sig
- Svårare att hitta både i och utanför hemmet
- Att tänka ut, planera och utföra en handling
- Placerar och flyttar runt saker på ovanliga ställen
- Svårt att räkna och hålla reda på tider och klockslag



Symtom på Alzheimers sjukdom

---

---

---

---

---

---


---

---

10

**Bidra till rätt diagnos – symtom i aktivitet**

- Ibland alert ibland mer förvirrad
- Ser saker som inte finns
- Framåtlutad gångställning
- Långsamma rörelser
- Stelhet
- Svårt att hålla vatten i ett glas utan att spilla
- Svårt att sätta sig rakt
- Svårt att klä sig korrekt
- Svag röst
- Stel mimik
- Kan ibland ha svårt att skilja på dröm och verklighet



Symtom på Lewy Body

---

---

---

---

---

---

---

---

11

**Avgörande skillnaderna mellan lindrig kognitiv svikt (MCI) och kognitiv sjukdom (demens)**

<b>MCI</b>	<b>Kognitiv sjukdom/demens</b>
• <b>märkbar</b> nedsättning av den kognitiva funktionsförmågan från en tidigare funktionsnivå inom en eller flera kognitiva domäner	• <b>betydande</b> nedsättning av den kognitiva funktionsförmågan från en tidigare funktionsnivå inom en eller flera kognitiva domäner
• <b>begränsar inte</b> personens självständighet i vardagliga aktiviteter nämnvärt	• <b>begränsar</b> personens självständighet i vardagliga aktiviteter nämnvärt

---

---

---

---

---

---

---

---

12

Grad av svårighet

<ul style="list-style-type: none"><li>• Mild kognitiv nedsättning</li></ul>	<ul style="list-style-type: none"><li>• Symtomen är tydliga men med lite stöd från sin omgivning klarar den sjuke sin vardag.</li></ul>
<ul style="list-style-type: none"><li>• Medelsvår kognitiv nedsättning</li></ul>	<ul style="list-style-type: none"><li>• Symtomen är så pass grava att den sjuke är i behov av daglig hjälp, ofta även från offentlig vård och omsorg.</li></ul>
<ul style="list-style-type: none"><li>• Svår kognitiv nedsättning</li></ul>	<ul style="list-style-type: none"><li>• Hjälpbehoven är omfattande och den sjuke kan inte lämnas utan tillsyn. Någon form av särskilt boende är i regel nödvändigt.</li></ul>

---

---

---

---

---

---

---

---

13

Bedömningsinstrument

<ul style="list-style-type: none"><li>• CID</li><li>• ADL-taxonomi och Kognitiva checklistan</li><li>• ETUQ</li><li>• OCCAIRS-S</li><li>• META</li><li>• COPM</li><li>• GAP</li><li>• OPHI-II-S</li><li>• Intressechecklistan</li><li>• OQ-S</li></ul>	<ul style="list-style-type: none"><li>• Min Mening</li><li>• Rollchecklistan</li><li>• MOHOST-S</li><li>• EDAQ</li><li>• WCPA-SE</li><li>• DBF</li><li>• AMPS</li><li>• PRPP</li><li>• Rivermead</li><li>• Trailmaking Test</li><li>• (Kettle Test)</li></ul>
--	---

---

---

---

---

---

---

---

---

14

Arbetsterapeutisk bedömning

<ul style="list-style-type: none"><li>• Kognitiva tester<ul style="list-style-type: none"><li>• MoCA</li></ul></li></ul>	<ul style="list-style-type: none"><li>• Aktivitetsobservation<ul style="list-style-type: none"><li>• CID</li><li>• ADL-taxonomi för psykisk funktionsnedsättning tillsammans med kognitiva checklistan</li></ul></li><li>• Visa runt i bostaden</li><li>• Iordningställa liten fikastund</li><li>• Intervju</li><li>• I testsituation</li></ul>
--	---

---

---

---

---

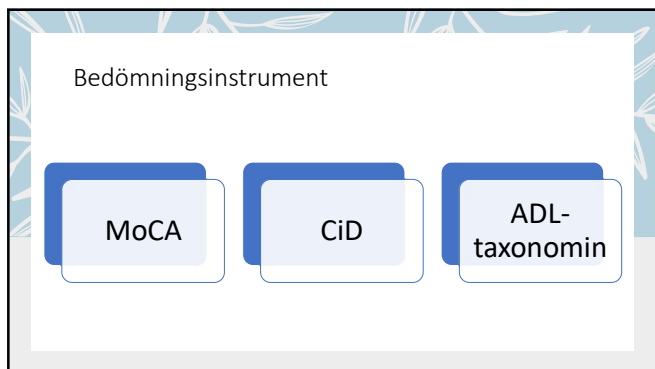
---

---

---

---

15



16

---

---

---

---

---

---

---

---

MoCA

- Exekutiv funktion
- Visuospacial funktion
- Språk
- Uppmärksamhet
- Minne

A screenshot of the MoCA test sheet. Blue arrows point from the list on the left to specific parts of the test sheet: "Exekutiv funktion" points to the cube drawing; "Visuospacial funktion" points to the cube drawing and the animal drawing; "Språk" points to the animal drawing; "Uppmärksamhet" points to the clock drawing; "Minne" points to the list of animals.

17

---

---

---

---

---

---

---

---

MoCA

- Memory Index Score (MIS)

A screenshot of the MoCA test sheet. A red circle highlights the "Memory Index Score (MIS)" section, which includes the "List of Animals" and "Recall" sub-sections.

18

---

---

---

---

---

---

---

---

### MoCA

- MoCA föreslår <26 för MCI
- Thomann (2020) föreslår <24 för Neurokognitiv sjukdom
- Svenska gränsvärden i åldern 65-85

Gränsvärden för MoCA-poäng			
Åldersgrupp	Grundskoleutbildning	Gymnasieutbildning	Högskola-/ universitetutbildning
65-75 (n=144)	<24	<25	<25
	<21	<23	<21
70-80 (n=442)	<23	<24	<25
	<21	<23	<21
75-85 (n=282)	<22	<23	<25
	<20	<21	<21

Gula rutor anger MoCA-poäng -1 SD och röda -2 SD under medelvärdet i kontrollpopulationen  
\*Svenskarna i åldersgruppen har använt sig av olika språk. I praktiken bör man använda sig av den åldersgrupp i vilket patienten blev utvald till studien (75-78 respektive 80)

19

---

---

---

---

---

---

---

---

---

---

### MoCA

**Styrkor**

- Snabbt
- Mäter flera domäner
- God sensitivitet för lindrig kognitiv svikt (MCI)
- Finns i flera versioner
- Ger en fingervisning om var man kan lägga ribban

**Begränsningar**

- Svårt att identifiera specifik sjukdom
- Inte lika känt, svårare med tolkningen
- Försvårt?

20

---

---

---

---

---

---

---

---

---

---



**CiD**  
Cognitive Impairment in Daily Life

- Mäta förändringar i förmågan att utföra aktiviteter i det dagliga livet hos personer som söker för minnesnedsättning
- Utvecklades för att förstå konsekvenserna av kognitiv nedsättning i vardagen
- Även mild kognitiv funktionsnedsättning påverkar förmågan att utföra vardagliga aktiviteter
- Det ger värdefull information för tidig upptäckt och intervention för att bevara eller förbättra livskvaliteten

21

---

---

---

---

---

---

---

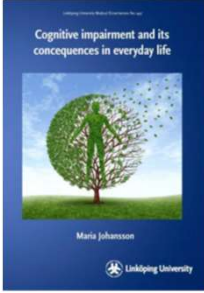
---

---

---

CiD

- Börjar "bakifrån"...
- Komplexa aktiviteter
  - Arbete, fritid, resor, bilkörning och ekonomi
- Teknikrelaterade aktiviteter
  - Dator, TV, telefon
- Hushållsaktiviteter
  - Laga mat, handla, städa och tvätta
- Personliga aktiviteter
  - Mediciner, förflyttning, måltider, sköta sin hygien och klädsel, toalettbesök
- Relationer och kommunikation
  - Kontakter med samhället, med vänner och familj, samtala, läsa och skriva



22

---

---

---

---

---

---

---

---

Ha vanornas och rutinernas makt i åtanke!

---

23

---

---

---

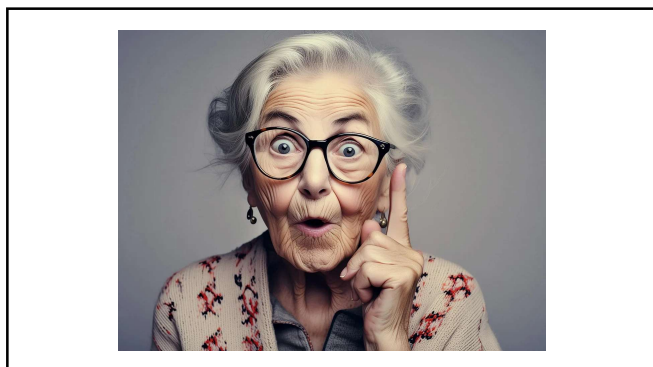
---

---

---

---

---



24

---

---

---

---

---

---

---

---





25

---

---

---

---

---

---

---

---



26

---

---

---

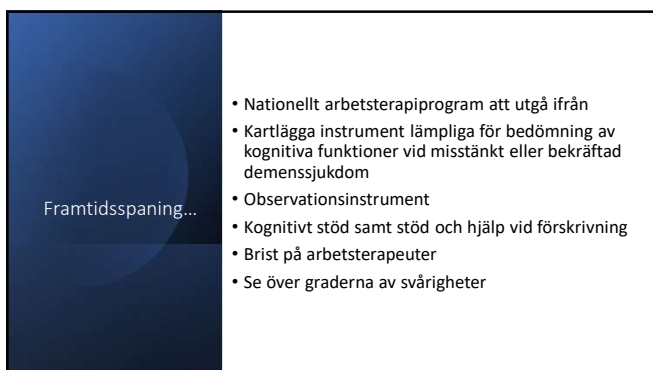
---

---

---

---

---



27

---

---

---

---

---

---

---

---

Tack för att ni ville lyssna!

Anna Leion, leg. arbetsterapeut MSc OT  
anna.leion@demenscentrum.se



---

---

---

---

---

---

---